

CIRCUITS À CHÂTILLON-SUR-CHALARONNE

PARCOURS PATRIMOINE - 1,835KM

1 Place du Champ de Foire

Ce vaste espace extra muros de la ville comprend : la place de la République, la promenade du fer à cheval et le Champ de Foire. A partir des années 1950, les marchés déclinent et d'importants travaux d'aménagement sont entrepris, donnant à la place son allure actuelle.

2 Hôtel de Ville

La bâtisse d'origine abritait le couvent des Capucins. Laisse vacant au départ des révérends pères lors de la Révolution, la Mairie y installa ses services. En 1912, décision fut prise de le démolir au profit d'un vaste bâtiment moderne.

3 Rue Latrinale

Il s'agit d'un étroit passage utilisé à l'époque comme réceptacle des déchets. A découvrir à l'angle de la traboule et de la rue Commerson : la reconstitution d'un mur en torchis composé de bois d'aulne, d'argile et de paille tressée.

4 Maison à encorbellement

Il s'agit d'un exemple typique de maison médiévale composée d'étages dit « en encorbellement » et de murs à pans de bois. L'échoppe était installée au rez-de-chaussée, le premier étage offrait un espace d'habitation confortable, tandis que le dernier étage était réservé au grenier.

5 Eglise Saint-André

Sa construction débuta en 1272. Bien que modeste à l'origine, elle s'agrandit et s'embellit au cours des décennies. De style gothique flamboyant, assez sobre cependant, l'église est construite principalement en « carrons savoyards ». A découvrir à l'intérieur : l'orgue de style baroque, la sculpture de Saint Sébastien, les vitraux...



7 Les Halles

Construites à partir de 1440 par Piro Giroud, elles mesurent 80m de long sur 20m de large et 10m de haut. Un gigantisme qui s'explique par l'importance des foires et des marchés en cette fin de Moyen-Age. Détruites en partie par le feu en 1670, elles furent reconstruites à l'identique grâce à la diligence du maire Philbert Collet et la générosité de Mlle Montpensier, comtesse de Châtillon, qui autorisa les habitants à prendre le bois nécessaire (64 chênes !) dans sa forêt. Les Halles abritent un marché d'exception tous les samedis matins.

8 Porte de Villars

En 1272, les Comtes de Savoie deviennent Seigneurs de Châtillon. La cité devient une place forte avancée de la Savoie et d'importants travaux de fortification sont engagés. A la fin du XIII^{ème} siècle, l'enceinte forme un polygone de près de 1km percé de 3 portes fortifiées, dont celle de Villars (la plus petite). La muraille défensive est bordée d'un fossé alimenté par les eaux de la Chalargonne grâce à un système d'écluses.

9 Musée du Train Miniature

Voyage en miniature. Cette immense maquette de 200m² est l'œuvre essentiellement d'un passionné. A travers des décors réels ou imaginaires, on y retrouve toute la vie en miniature, ponctuées par de multiples scènes animées et beaucoup d'humour.

10 Pont de la Piétanée

Très beau fleurissement en été. Il fait partie des nombreux ponts qui traversent la Chalargonne. Il conduit au vieux quartier pittoresque de la Piétanée. Ruelles tortueuses et maisons à encorbellement.

11 Place Saint-Vincent-de-Paul

Cœur de la Vieille ville, la place s'étendait jusqu'au pied du château, sans dépasser la Chalargonne. Elle est bordée par l'ancien couvent des Ursulines qui l'occupent jusqu'à la Révolution. Le grenier à sel date, quant à lui, du 1386 : soutenu par des vieux piliers de bois, il est le monument le plus ancien de la ville.



6 Maison Saint-Vincent-de-Paul

Sa façade date du XIX^{ème} siècle. Seuls l'escalier et la porte sont d'origine. Saint Vincent de Paul y résida en 1617 lors de son passage à Châtillon. Sa chambre se situait au dernier étage, aujourd'hui aménagée en chapelle et conservant l'origine du règlement de la Confrérie. Elle fut achetée au XIX^{ème} siècle par les sœurs de Saint Vincent de Paul pour y installer leur communauté.



12 Ancien Hôpital et Apothicairerie

Reconstruit XVIII^{ème} siècle, il abrite un patrimoine hospitalier de premier ordre, notamment une apothicairerie. Cette ancienne pharmacie conserve une collection de 120 pots en faïence de Meillonas datant de 1814. Le tryptique « La Lamentation », conservé à la tisanderie, fut peint en 1527.

13 Musée Traditions et Vie

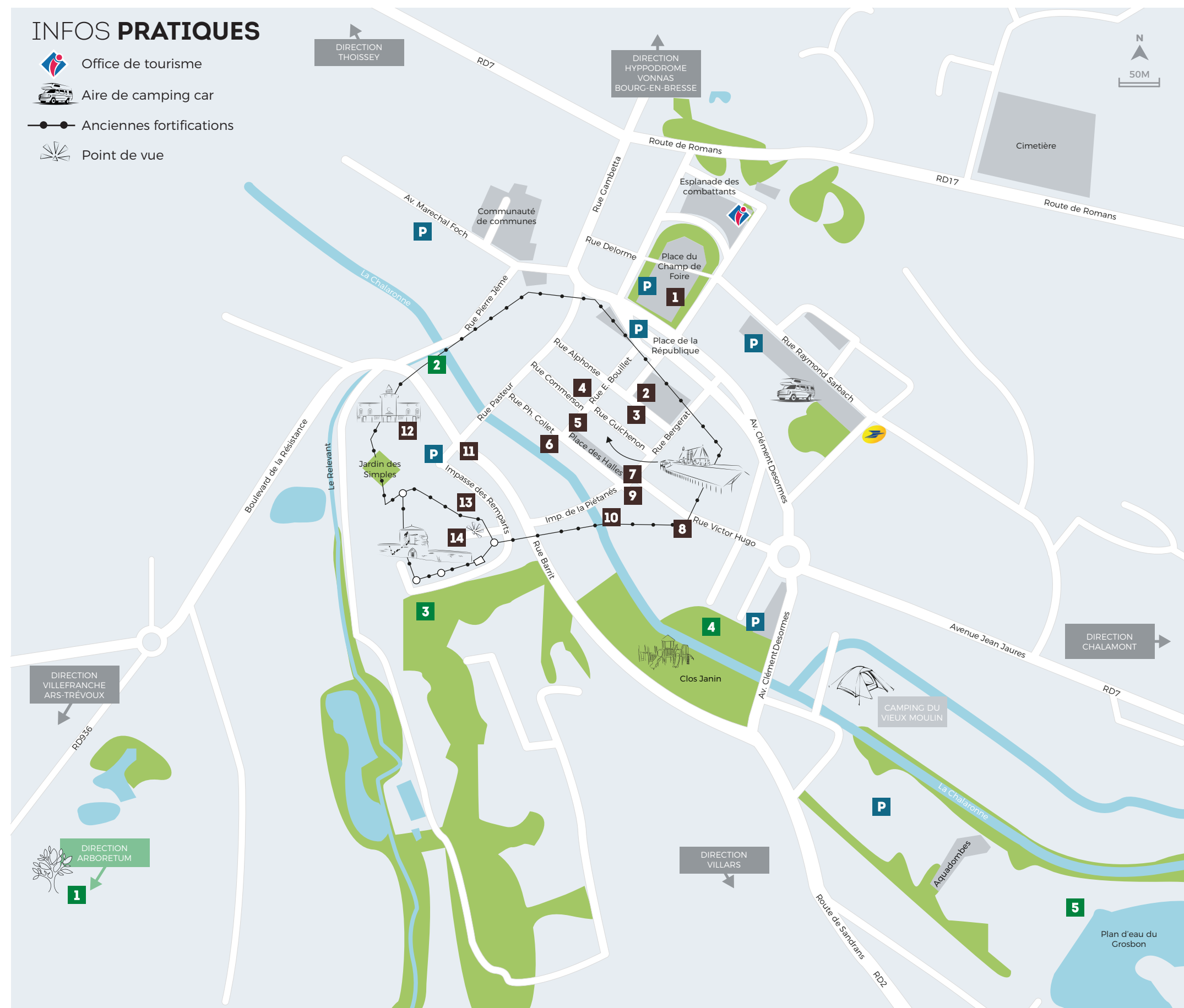
Il fait revivre, à travers des scènes de la vie rurale et des costumes régionaux, le quotidien d'une famille paysanne entre Bresse et Dombes au début du XX^{ème}.

14 Vieux Château

Construit en l'An 1000, il est le berceau de la ville de Châtillon. Après une première construction assez moderne, les seigneurs successifs en ont fait une des plus importantes places fortes de Bresse. En 1598, Henri IV, roi de France, déclare la guerre à la Savoie. En 1601, Châtillon revient au Royaume de France, un grand nombre de châteaux sont démantelés, dont celui de Châtillon, purement rasé. Seule subsiste l'enceinte avec sa porte en ogive, et les bases de quatre des sept tours.

INFOS PRATIQUES

- Office de tourisme
- Aire de camping car
- Anciennes fortifications
- Point de vue



PARCOURS NATURE - 6,5KM

1 Arboretum et rucher pédagogique

Ce site d'une superficie de 12ha a été créé à l'initiative d'un homme passionné par les différentes espèces d'arbres, de fleurs, arbustes et fruitiers, Henri NAVEL. Arboriculteur de métier, il produisait ses fruits sur le site et en faisait la vente auprès des restaurateurs de la région et sur les marchés environnants. L'Arboretum de la commune de Châtillon sur Chalargonne est un site absolument remarquable. Découpé en plusieurs zones différentes avec des espèces d'arbres diversifiées (frênes, chênes, noyers, fruitiers, ...). Sur place : tables et bancs.

Vous trouverez également un rucher pédagogique qui propose des ateliers découverte sur réservation. Contact : Olivier Dutang : 06 83 89 42 60 ou rucherpedagogique@larboretum.com



2 Point de confluence et Chemin des Robelinges

A cet endroit se situe le point de confluence de la Chalargonne et du Relevant. Egalement point de départ du Chemin des Robelinges : circuit de promenade agréable situé aux portes de Châtillon. La municipalité a permis de conserver le caractère tranquille de ce circuit en y interdisant construction et circulation.

Les Berges de la Chalargonne

La Chalargonne était devenue un égout dans lequel se déversaient toutes les ordures de la ville. En 1960, la municipalité entreprit des travaux complets d'aménagement du lit et des berges : radier bordé de murettes en pierres dans lesquelles passent les égouts, barrage en aval pour conserver un niveau d'eau suffisant, plantation de verdure. Le fleurissement des ponts et des passerelles et l'implantation de barques fleuries ont complété cet ensemble qui suscite l'admiration des visiteurs.

3 Vieux Château

Il offre un point de vue panoramique exceptionnel sur la ville de Châtillon.

4 Clos Janin

Il était, jusqu'à la fin du XIX^{ème}, une pièce d'eau qui servait de réserve pour l'alimentation du Moulin de la Ville. L'extrémité Est était un terrain vague où les tanneurs étalaient leurs peaux. Devenu propriété de M. Janin, seule la partie proche de la maison était entretenue. A la mort de Mme Janin (1946), la maison et le terrain proche furent vendus à un particulier et le surplus revint à la commune. Le parc actuel fut aménagé par la municipalité Sarbach : courts de tennis, jeux d'enfants, pelouses et massifs. Le parc s'étend sur la rive droite de la Chalargonne par l'acquisition des jardins Buguet. Un beau pont de pierre relie les deux parties.

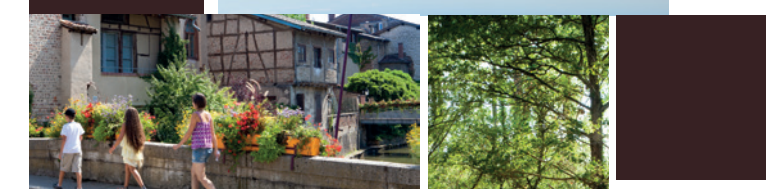
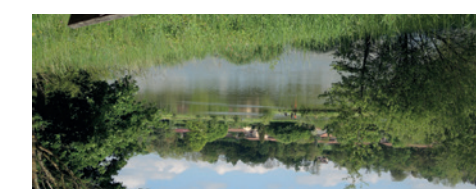
5 Plan d'eau de Grobon

Lieu de promenade bucolique avec étang central, situé à proximité du camping et de la piscine. Possibilité de pique-niquer et de pêcher sur place (carte de pêche à la journée en vente à la Maison de la Presse, Tabac, Gamm Vert et magasin Fishing Shop).



DECOUVERTE CIRCUITS

CARRONS HISTOIRE TRADITIONS
DOMBES FAUNE NATURE
EISEAUX PATRIMOINE FLORE
EAU ETANGS



Scannez et découvrez l'offre touristique du territoire



Téléchargez l'application Unitag QR Code scanner pour lire de QRCode

OFFICE DE TOURISME
DOMBES TOURISME

À CHÂTILLON-SUR-CHALARONNE
Place du Champ de Foire
04 74 55 02 27

À VILLARS-LES-DOMBES
3 place de l'Hôtel de Ville
04 74 98 06 29

Création graphique: Edité en 2018

contact@dombes-tourisme.com
WWW.DOMBES-TOURISME.COM

Rejoignez-nous sur Dombes Tourisme

Crédits photos : Dombes Tourisme, D.Gillet/Avenir Dombes Saône, M. Goyon, JP. Seve, Parc des Oiseaux



CIRCUIT SENTIER PIERRE POIVRE À VILLARS-LES-DOBES 1,750KM

1 La Gare SNCF

Construite à l'origine par la Compagnie de la Dombes et des Chemins de Fer du Sud-Est, elle a été inaugurée en 1866.



Direction Parc des Oiseaux

Direction gare SNCF



2 La poype ou motte castrale

L'imposante motte castrale (ouvrage de défense médiévale) érigée au centre de la commune avec, au sommet, les vestiges d'une tour en briques rouges, daterait de 940. Cet édifice moyenâgeux porte le nom local de « poype ». Dominant de sa masse la place du marché, la poype de Villars fait partie du paysage depuis des temps immémoriaux, mais ne se visite pas. En 1902, la poype était acquise par l'Etat et classée Monument Historique. En 1988, lorsque le centre inter-universitaire d'histoire et d'archéologie médiévale ouvre le chantier des fouilles. Il découvre, enfouie, une église romane complète, datant probablement du XI^{ème} siècle. En dégagant l'abside, les archéologues font une autre découverte. Ils mettent à jour une tour carrée couverte d'une voûte en berceau plein cintre, sur laquelle repose l'église.

3 La rue du Moyen-Âge

La pierre est rare et l'argile abondante en Dombes. Ses habitants passent donc rapidement maîtres dans l'art de la fabrication de carrons, ces briques épaisses et résistantes au gel comme aux offensives. Eglises, châteaux, tours et maisons fortes en carrons dominent toujours le paysage de leur couleur rouge brique. Rue du Moyen-Âge, vous pourrez admirer des maisons à pans de bois flanquées de carrons.

4 L'Hôtel de Ville

Construit en 1923, le bâtiment abrite la mairie, la poste et l'Office de Tourisme. Il a été construit en lieu et place d'un ancien édifice conçu en carrons ou briques savoyardes et sur un ancien fossé. En raison de la nature du terrain, les fondations reposent sur des centaines de troncs d'arbres : des pieux qui renforcent les fondations de l'Hôtel de Ville actuel.



INFOS PRATIQUES

- Office de tourisme
- Observatoire
- Chemin de fer

5 L'église

Monument incontournable du patrimoine dombiste. Vouée à Sainte-Marie, elle est aujourd'hui sous le vocable de la nativité. Inscrite à l'Inventaire des Monuments Historiques le 28 janvier 1927, l'édifice présente plusieurs phases de construction dont la plus ancienne remonte au début de l'époque romane, modifiée au fil des siècles. Au XI^{ème} et XII^{ème} siècles, c'était l'une des plus importantes églises de Dombes, et se trouvait, au Moyen-Âge, à l'intérieur des remparts de la ville.

Elle possède également de remarquables vitraux des XV^{ème} et XVI^{ème} siècles et une somptueuse réalisation du célèbre peintre verrier Gerrer du XX^{ème} siècle. La statuaire n'est pas oubliée avec une majestueuse Vierge à l'Enfant en bois sculpté, du XIII^{ème} siècle, et des icônes contemporaines témoignent des dernières nouveautés.



6 La fontaine Paul Cézanne

Elle est issue de l'atelier des Lauves, situé en périphérie d'Aix en Provence, où séjournait Paul Cézanne, peintre impressionniste (1839 - 1906). Cette fontaine en pierre surmontée de 3 dauphins entrelacés, a été acquise en 1998 par la commune et orne la place de Verdun, près de l'école.

7 Le sentier Pierre Poivre

Ce sentier d'environ 400m est jalonné d'une signalétique botanique permettant de connaître les végétaux de notre région, leur utilisation et leurs particularités. Divers oiseaux nidifient dans les arbres et arbustes, et se nourrissent de leurs baies (une fois la Chalaronne passée tourner à gauche).



8 Etang du Grand Turlet

Mis en eau au XIV^{ème} siècle, son étendue est de 60ha. Il regorge de carpes, brochets, taches, gardons et rotengles. Il est mis en eau pendant 4 ans (évolage) et en culture pendant 1 an (assec). Il fait partie de la réserve départementale ornithologique et botanique attachée au Parc des Oiseaux. Son observatoire permet d'avoir une belle vue sur le site et d'observer différentes espèces d'oiseaux : canards, hérons, foulques, aigrette garzette...

9 Le Parc des Oiseaux

Situé idéalement au milieu des étangs, ce parc de 35ha, conçu en 1970, est la vitrine de plus de 2 500 oiseaux du monde entier. Il vous invite à vous immerger parmi eux, dans des atmosphères naturelles propres à chacun et à vous évader dans des paysages représentatifs de régions aux confins du monde. Une visite incontournable.



CIRCUIT DES ÉTANGS À ST-NIZIER-LE-DÉSERT 14KM

DÉPART : CAMPING LA NIZIÈRE.

Sortir du camping et prendre à droite la D90 direction Marlieux. Au rond-point, continuer tout droit sur la D90, toujours en direction Marlieux. Faire 700m et prendre la route à droite après l'Etang Clair, direction les Petites teppes/Les Cuirs.

1 Poteau « Les Cuirs »

Au carrefour de l'Etang des Epansardières, prendre à gauche. A l'Etang Marcua, prendre à droite et continuer sur le chemin. Longer les étangs Marcua, Neuf Léger et Jambre.

2 Poteau « Etang Jambre »

Prendre la route à droite (route goudronnée) direction Etang des Lechèères.



INFOS PRATIQUES

- Route goudronnée
- Sentier
- Vigilance recommandée

3 Poteau « Les Lechèères »

Prendre à droite pour contourner l'Etang Lechèères. Arriver à Perchi, continuer tout droit jusqu'à l'intersection avec la D70B (St Paul/St Nizier). La traverser et s'engager sur le chemin en face. Prendre ensuite à droite après l'Etang Neuf pour le longer. S'engager à droite sur la chaussée qui sépare les 2 étangs.

4 Poteau « Etang Neuf »

Franchir à nouveau la D70B et poursuivre sur le chemin en face. Bifurquer ensuite sur la gauche en direction des Grassières. A la ferme des Grassières, passer à droite entre la ferme et la grange. 50m plus loin, tourner à gauche et longer la haie puis longer l'Etang Portery pour arriver au coin nord de l'Etang des Epansardières. Tourner à gauche et suivre le chemin jusqu'à la D70B.



5 Poteau directionnel

La prendre à droite direction St Nizier. Continuer tout droit jusqu'au rond-point. Au rond-point, prendre à gauche la D90 en direction du camping La Nizière.

